

Los 25 centros industriales eólicos generan 6.000 empleos, la mayoría en las zonas rurales

La Asociación de Promotores Eólicos de Castilla y León fija el reto de incrementar la potencia instalada en la Comunidad desde los 6.000 actuales a 10.000 megavatios hasta el año 2030

SPC / VALLADOLID

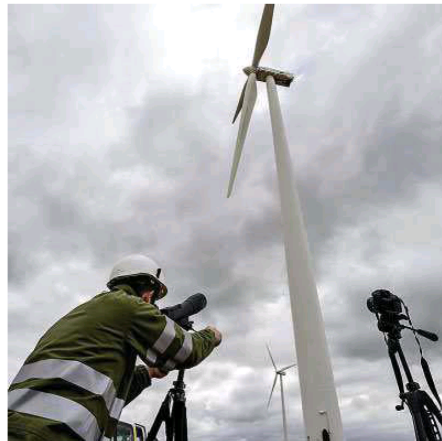
Castilla y León cuenta en la actualidad con 25 centros industriales vinculados al sector eólico en seis provincias, donde crean y generan 6.000 empleos directos de calidad, y entre un diez y un 15 por ciento más de indirectos (hostelería, talleres mecánicos, gasolineras y personal de obra civil). Muchas de estas instalaciones se encuentran en lo que han dado en llamar la 'España Vacía', que en la Comunidad representa uno de sus máximos exponentes. En total, en España se contemplan 207 centros de este tipo en 16 de las 17 autonomías para atender 20.306 molinos en 1.123 parques eólicos de 807 municipios.

Muchos de los puestos de trabajo los ocupan personas que se han quedado a vivir en pueblos de diez habitantes, pero también en cabeceras de comarca si la distancia no es mucha. «En algún caso tenemos compañeros que gracias a su familia se mantiene abierto el colegio», dice el presidente de la Asociación de Promotores Eólicos de Castilla y León (Apeçyl), Javier Gracia. «Hay que potenciar eso. La instalación está donde está y es muy difícil de deslocalizar», añadió.

Todo esto sucede en una Comunidad que lidera la potencia eólica contratada, con un acumulado de 5.595 megavatios gracias a sus 244 instalaciones eólicas, de un total nacional de 23.484 y 1.123 parques (con 20.306 aerogeneradores). Apeçyl se ha fijado el reto, a pesar de que el año pasado no se instaló ningún parque nuevo, de incrementar la potencia instalada en la Comunidad hasta 10.000 megavatios en 2030. A Castilla y León le sigue de lejos Castilla-La Mancha, con 3.817 megavatios (144 instalaciones).

Los datos de la Agenda Sectorial de la Industria Eólica, publicados por la Asociación Empresarial Eólica (AEE) y a los que tuvo acceso Ical, evidencian que el sector, a pesar del cierre traumático de centros importantes como el que Vestas poseía en Villadangos del Páramo (León), puede presumir de tener una buena base de este tipo de infraestructuras. De hecho, la propia firma danesa dispone de otras seis instalaciones en el territorio regional.

Los 25 centros, muchos de ellos asentados en el medio rural, corresponden a multinacionales y a pequeñas empresas del sector, de carácter local y provincial, que han crecido al albur de un ámbito eco-



Un técnico realiza diversas tareas en un parque eólico de Burgos. / PATRICIA GONZÁLEZ

RECAUDACIÓN

Respaldo a los ayuntamientos con impuestos

Apeçyl destaca como uno de los puntos favorables la recaudación de los ayuntamientos a través de los cánones de ocupación y los impuestos. Con ellos, disponen de ingresos que «en muchos casos les ha permitido acondicionar el pueblo y mantenerlo vivo». En el caso de San Pedro Manrique (Soria), por ejemplo, existe un contrato con una mancomunidad de 14 pueblos. «Cualquier alcalde puede decir que todas las inversiones las hace por los impuestos y el canon de ocupación de la eólica», sentenció el presidente. Hay que recordar que es un tributo «recurrente» que oscila entre 6.000 y 7.000 euros por aerogenerador.

Potencia eólica instalada por comunidades autónomas

	Número de parques	Potencia acumulada a 2018 (megavatios)	Porcentaje sobre total
Castilla y León	244	5.595	23,82
Castilla-La Mancha	144	3.817	16,26
Galicia	161	3.422	14,57
Andalucía	154	3.331	14,18
Aragón	93	2.002	8,52
Cataluña	47	1.271	5,41
C. Valenciana	38	1.189	5,06
Navarra	49	1.004	4,27
Asturias	23	518	2,21
La Rioja	14	447	1,90
Murcia	14	262	1,12
Canarias	85	431	1,84
País Vasco	7	153	0,65
Cantabria	4	38	0,16
Baleares	46	14	0,02
Total	1.123	23.484	100,00

FUENTE: Asociación Empresarial Eólica

ICAL

nómico de futuro y con mimbres para crecer, con una media de entre 20 y 30 empleados por pyme.

De hecho, Gracia remarca otro ejemplo de este tipo de empresas: «El que tiene excavadoras todos los años factura 200.000 euros con los parques de su entorno. Es gente preparada y con presencia cercana». La práctica totalidad de la cadena po-

sible de valor que rodea un parque eólico es local, desde la fabricación al canon de ocupación que percibe el Ayuntamiento y el gasto del personal de mantenimiento, con la excepción de tareas muy específicas.

LA ANTIGÜEDAD. Una de las principales preocupaciones del sector reside en la antigüedad de los par-

ques, algo sobre lo que también advierte el informe de AEE. Así, en 2020 casi la mitad de los aerogeneradores españoles tendrá más de 15 años. De 245 que en España se enfrentan a este escenario, 17 están en la Comunidad. Por su condición de pionero en energía eólica, España es el primer país que se va a enfrentar al proceso de finalización de la vida útil de sus parques eólicos, junto a Dinamarca y Alemania.

AEE alerta de que una parte importante del sector se verá obligado a tomar decisiones sobre el futuro de unas instalaciones que, en muchos casos, ya no cobran incentivos desde la reforma (parques anteriores a 2004) y que cuentan con equipos antiguos, según informa Ical.

Las opciones se reducen a tres: repotenciación, con un desmantelamiento y sustitución de los aerogeneradores antiguos por otros nuevos de mayor eficiencia; extensión de vida del aparato, con una mejora y sustitución de componentes para alargar la operación del mismo bajo condiciones de seguridad garantizadas; o desmontar los parques, con la consiguiente reducción de potencia instalada a nivel nacional.

Por el momento, y con las empresas preparándose para ello de forma progresiva, Castilla y León mantiene su liderazgo en potencia eólica, con una cuarta parte de España.

PP y PSOE inician la precampaña antes de haberse convocado las elecciones

SPC / VALLADOLID

Partido Popular y Partido Socialista han aprovechado diversos actos durante el fin de semana para dar inicio a la precampaña con claros mensajes dirigidos a los votantes de cara al 10 de noviembre, a pesar de que hasta mañana no se oficializará la convocatoria electoral con la disolución de las Cortes Generales y la publicación en el Boletín Oficial del Estado (BOE) del real decreto, que firmará el rey Felipe VI.

De esta forma, el secretario autonómico del PSOE, Luis Tudanca, aprovechó la fiesta provincial de los socialistas leoneses para reclamar «confianza» a los ciudadanos, y dijo «no ir a votar y caer en el discurso de la antipolítica solo beneficia a aquellos que pierden las elecciones», afirmó en clara referencia «a la derecha y la extrema derecha».

«En el PSOE somos muy conscientes y asumimos nuestra propia responsabilidad», aseguró Tudanca en Ponferrada, donde estuvo acompañado por la ministra en funciones de Justicia, Dolores Delgado.

El líder socialista reconoció que la falta de Gobierno es «una responsabilidad de todos, salvo de los ciudadanos», aunque afirmó que «el PSOE es quien más ha hecho para que hubiera Gobierno y no tener que repetir el examen que solo quiere repetir quien sacó mala nota».

Así, Luis Tudanca aseguró que «no se va a permitir que gane la derecha», para lo que el PSOE hará «todo lo que esté en su mano, con toda la ilusión y todo el optimismo para que el próximo resultado electoral sea aún más claro».

También el secretario general del PP de Castilla y León, Francisco Vázquez, aprovechó su presencia en el acto de inicio de curso de los populares sorianos para apelar al voto «responsable» que permita llenar las urnas de papeletas del Partido Popular, porque a su juicio «España necesita a Pablo Casado» en La Moncloa.

El mítin de precampaña, que contó con la participación del vicesecretario territorial del partido, Antonio González Terol, sirvió para reclamar «un esfuerzo más» a los ciudadanos, a quienes Vázquez pidió que, a pesar de que se presentarán varios candidatos, apuesten por las personas conocidas por «totos», según informa Ical.

El dirigente popular insistió en que solo «el que tenemos o Pablo Casado» puede ser el próximo presidente del Gobierno.