

**ENRIQUE  
MAGANTO**

Director regional de Castilla y Castilla-La Mancha de Banco de Sabadell

## «Creemos que 2015 es el primer año del inicio de la recuperación económica»

**S. G. DEL CAMPO MEDINA**

Director regional de Banco de Santander en Castilla y Castilla-La Mancha desde la creación de esa demarcación, hace apenas doce meses, Enrique Maganto de Lucas lleva 27 años en la entidad bancaria, a cargo de distintas funciones como director de zona en Madrid. Su sede ahora es «el AVE», asegura con humor, pues la apertura hacia nuevos sectores de mercado propicia que sean continuos sus viajes entre Valladolid, Madrid y Toledo. La jornada *Exportar para crecer*, organizada junto a la Cámara de Comercio de Valladolid, le llevó ayer hasta la localidad vallisoletana de Medina del Campo.

**Pregunta.**— Banco Sabadell creció un 13% en volumen de negocio en 2014 en su demarcación de Castilla, alcanzando los 3.036 millones de euros. ¿Es señal de que ya fluye el crédito para pymes y autónomos?

**Respuesta.**— Nosotros ni en los momentos más duros de la crisis hemos dejado de dar crédito. El problema es que no había demanda, sino incertidumbre y escasez de proyectos que se traducía en falta de solicitudes de crédito.

**P.**— ¿Eso ha cambiado?

**P.**— Ha habido un proceso de despalancamiento tremendo, que además era lógico y necesario durante todos estos años. Hoy la situación es totalmente distinta, después de la extraordinaria reestructuración financiera en España en la que hemos pasado en 6 ó 7 años de 64 entidades financieras a más o



SANTIAGO

traída y llevada recuperación económica?

**R.**— Creemos que 2015 es el primer año del inicio de la recuperación. Hay muchos datos macro que hacen tener esa sensación: incrementos en los consumos de electricidad, compras de vehículos, de inmuebles... La demanda interna empieza a tirar de la economía, junto con las exportaciones. Esa recuperación se ve también en Castilla y León. Es una comunidad que ha gestionado muy bien, que ha llevado a cabo reformas estructurales que han obtenido resultados muy positivos, y por tanto está absolutamente encauzada a esa recuperación.

**P.**— ¿Cómo responde Banco Sabadell a la nueva situación?

**R.**— Lo que nos identifica es que somos un banco absolutamente cercano, siempre al lado de nuestras empresas, lo que nos ha hecho salir reforzados de la crisis. En este tiempo, mediante integraciones, hemos adquirido un tamaño muy relevante dentro del sector financiero.

Por otra parte el año pasado, con el incremento de la demanda crediticia, establecimos el plan 'Compromiso 7 días', por el que nos comprometimos a dar respuesta a las empresas en ese plazo. Ahora hemos dado un paso más con otra acción muy potente que hemos llamado 'Compromiso empresas', que se adapta estrechamente a sus necesidades.

Otros dos planes importantes son nuestro apoyo a la internacionalización de las empresas y una nueva unidad dedicada al impulso del sector agropecuario.

menos 14. A la recuperación de la demanda contribuyen las medidas del Banco Central Europeo, con esta inyección de capital comprometida al menos hasta septiembre de 2016. La idea es que la demanda y el consumo vayan creciendo.

**P.**— ¿Cuál es ahora el principal desafío para no desviarse del camino?

**R.**— Creemos que mientras la inflación no llegue a unos niveles del 2%, hay unas grandes expectativas. Ahora queda el gran problema del paro. Éste es el gran reto que tanto las instituciones públicas como las privadas tenemos que asumir en los próximos años.

**P.**— El número de cuentas abiertas en su entidad el pasado ejercicio creció un 21%; un 15% los fondos de inversión y las operaciones hipotecarias, un 75% en Castilla. ¿Son números que reflejan la tan

## La Junta busca subir la producción eólica en 3.000 megavatios

La Administración trabaja en proyectos que se adapten a las «nuevas reglas de mercado»

AVILA Castilla y León podría aumentar su producción eólica en 3.000 megavatios, según adelantó ayer en Ávila la viceconsejera de Política Económica y Empleo de la Junta, Begoña Hernández, quien explicó que la Administración autonómica está «trabajando en identificar» aquellos proyectos de parques que «con las nuevas reglas de mercado, tengan viabilidad, sin primas y con tecnología madura». De esta forma, su producción podría sumar entre «2.800 y 3.000 megavatios nuevos».

Hernández participó en la capital abulense en la clausura del VIII Día Eólico, un encuentro organizado por la Asociación de Promotores de Energía Eólica de Castilla y León, que contó también con la asistencia del secretario de Estado de la Energía, Federico Ramos, informa Ical.

Pese a a las repercusiones que la crisis ha tenido también en el sector eólico, Hernández expresó su confianza en que el sector eólico de Castilla y León sepa aprovechar «la oportunidad» que supone «la apertura del espacio energético europeo con las interconexiones que han hecho historia, la primera con Francia a través de Perpiñán, que van a permitir tener una mayor capacidad de producción y exportar esa energía a Europa», afirmó.

El secretario de Estado de Energía también aludió a este avance por cuanto «en un futuro tiene que convertirse en un mercado único europeo de energía en el que España puede aportar renovables como un valor añadido», dijo. Explicó que el 20% de la electricidad consumida de me-

dia en España en 2014 tuvo su origen en la energía producida a través de la fuerza del viento y «una parte importante procede de Castilla y León».

De hecho, Ramos destacó que «está entre las tres primeras comunidades en generación» de energía eólica, de ahí el «relevante papel» de la región en ese sector.

En la actualidad, el sector eólico de Castilla y León cuenta con 5.556 megavatios instalados y más de 1.500 adicionales autorizados, lo que sitúa a la Comunidad a la cabeza en potencia insta-

**Begoña Hernández:**  
«La apertura del espacio europeo es una oportunidad»

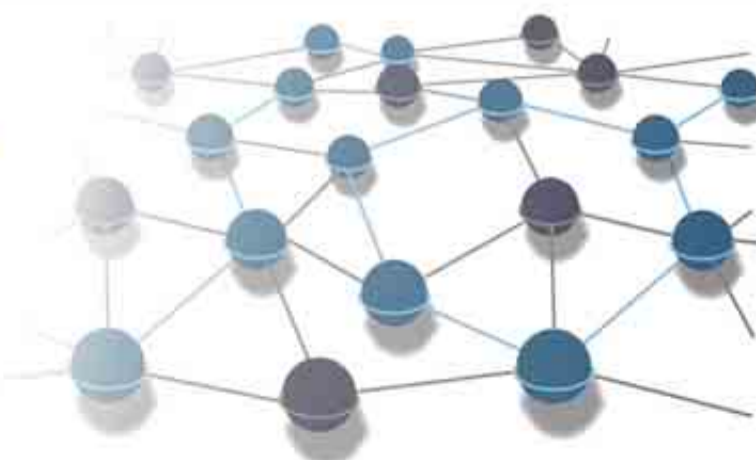
**Castilla y León está a la cabeza, con 5.556 megavatios, en potencia instalada**

lada en un «territorio que tiene la oportunidad y la obligación de aprovechar ese recurso que es también una vía de desarrollo», subrayó la viceconsejera de Política Económica de la Junta. Además, la Administración autonómica pretende que el sector eólico en Castilla y León sepa sacar partido de la obligación que impone la Unión Europea «para que en el año 2020 cada país aporte un 20 por ciento de la energía con fuentes renovables», indicó.



Castilla y León te ayuda,  
una persona,  
una respuesta

Infórmate Teléfono 012



**RED  
DE PROTECCIÓN  
ALAS  
FAMILIAS**

